

Neoslohová sakrálna architektúra a jej prejavy na Slovensku

Andrej Botek

<https://doi.org/10.54937/nhe.2023.12.1.24-40>

Neostyle sacral architecture and its manifestation in Slovakia

Abstract: *The changes in social, national and cultural consciousness around a third into the 19th century brought also inspiration in the field of artistic and architectural creation. There was an emphasis on the artist's individuality, and inner movements were characteristic. The dynamism and freedom of creation stood in contrast to classicist reservedness and moderation. State, church and national communities simultaneously look for security and support in tradition. It brings preferred historical themes and a direct connection to the historical principles of creation in architecture. The neostyles were applied, and by the end of the 19th century, so was eclecticism. This article deals with the origin and development of neostyles in the field of sacral architecture with a focus on Slovak territory.*

Keywords: *Sacral architecture, neostyles, eclecticism, catholic and evangelic churches, renewal, synagogues, Slovakia.*

Celková situácia

V prvých dekádach 19. stor. sa všeobecne udomácnili nové myšlienkové prúdy v spoločenských vedách, ktoré boli výsledkom osvietenských a pozitivistických tendencií zo záveru 18. stor. Ich vyjadrením v umeleckej sfére bol klasicizmus, ktorý sa udržal v tvorbe pomerne dlhé obdobie. Všeobecne sa vo výtvarnom umení vytráca pred polovicou 19. stor., avšak okrajovo pôsobí aj naďalej – v architektúre ako „neskorý klasicizmus“ ešte v ďalších dekádach a paradoxne nakoniec vyúsťuje do „neoklasicizmu“, ako jednej z posledných súčastí aplikovaných neoslohov. Táto charakteristika platí pre oblasť architektúry, vo voľnom výtvarnom umení (maliarstve a sochárstve) je situácia zložitejšia. Zovšeobecňujúco možno konštatovať, že v maliarstve a sochárstve sa klasicistické tendencie fixujú v akademizme oficiálneho umenia, i keď toto tvrdenie treba chápať s istou rezervou.

Proti týmto racionalistickým tendenciám vzniká už v prvých dekádach 19. stor. (a neskôr začína prevládať) opačná reakcia. Prejavuje sa vo filozofii, spoločenských vedách, i v umení. Napomáha tomu i celkové odcudzovanie človeka, strata stavovských privilégií, postupné naberanie vplyvu priemyselníkmi a pretrhávajúce tradičných spoločenských väzieb. Silnejú aj národno-obrodenecké hnutia, národné spoločenstvá sa začínajú aktivizovať v snahách o svojbytnosť. Národy, žijúce rozdelené do viacerých štátov a štátikov, sa snažia o zjednotenie (Nemecko, Taliansko). Tento proces zachytáva i situáciu v Uhorsku, kde nemaďarské národy (Slováci, Chorváti, Srbi, Rumuni) čelia maďarizácii a snažia sa o rovnoprávne postavenie. Dochádza k mnohým revolučným procesom, najprv v 30-tych rokoch vo Francúzsku, neskôr okolo roku 1848 vo viacerých európskych krajinách. Minulosť sa stáva dôležitým fenoménom sebauvedomovania z rozdielnych dôvodov. Šľachta sa obracia k minulosti ako k symbolu dávnej slávy, avšak rovnaký význam v nej vidia i národné hnutia a mladá buržoázia¹. Dochádza k jej idealizovaniu a vytváraniu nových symbolov. K minulosti sa však obracia aj nová trieda priemyselníkov, ktorá tu úporne hľadá vlastnú tradíciu, a tým aj potvrdenie svojho postavenia.

Nábožensko – cirkevná situácia

Podobné procesy nastupujú aj v náboženskom a cirkevnom svete. Cirkev prežila ťažkú búrku francúzskej revolúcie a napoleónskych vojen, ale čelí i sekularizácii a odstavovaniu z verejného života. Preto rovnako vzhliada k obdobiu, kedy jej pôsobenie bolo relatívne ideálne. Východisko z nastolenej situácie sa vidí v návrate do stavu, aký bol pred všetkými týmto nepriaznivými udalosťami. Nejde tu však o nadviazanie na tradíciu, ale o snahu pokračovať v pretrhnutej línii. Principiálne to však nie je možné, spoločenský vývoj už nie je možné vrátiť. Ideál hľadajú cirkevní predstavitelia a intelektuáli v histórii a historické formy sa stávajú aj vonkajším vyjadrením prihláseniu sa k tradícii. Zoči-voči silnejúcej sekularizácii a umenšovaniu vplyvu v spoločenskej oblasti prijali cirkevní predstavitelia v podstate stratégiu „kontrakultúry“ a klerikálneho modelu².

Z liturgického hľadiska je to v zásade obdobie bez podstatných premien. V Katolíckej cirkvi sa plne uplatňujú smernice Tridentského koncilu zo 16. stor. Liturgické úkony sú doménou kléru, posilňuje sa centralizácia na Rím. Výrazne vzrastá misijné hnutie v širokom mimoeurópskom zábere. Na jednej strane silnie (aj pod vplyvom dobového historizmu) zavádzanie „pôvodnej“ rímskej liturgie a scholastickej teológie³, na strane druhej sú snahy zaviesť do liturgie národné jazyky (Francúzsko, mimoeurópske misijné krajiny – Čína, Japonsko, a pod.). V katolíckom prostredí sa vytvára tzv. „liturgické hnutie“, ktoré smeruje k liturgickej obnove⁴. Nielen k znovuoživeniu tradičných foriem, ale postupne aj k jej novému prežívaniu, čo je však otázkou až nasledujúceho storočia. Ani v protestantských denomináciách nemožno hovoriť o výrazných zmenách.

¹ ŠÁŠKY, Ladislav. *Kamenná krása našich miest*. Martin: Osveta, 1981, s. 186.

² HALÍK, Tomáš. *Odpoludne Křesťanství. Odvaha k proměně*. Praha: NLN, 2021, s. 107.

³ ADAM, Adolf. *Liturgika. Křesťanská boboslužba a její vývoj*. Prel. Konzal, V. – Kouba, P. Praha: Vyšehrad, s. 53.

⁴ FILIPEK, Andrej. *Liturgika*. Bratislava: Aloisianum, 1997, s. 59.

Je to najmä gotika, ktorá sa nielen v duchovnom zmysle, ale aj v jej hmotných umeleckých prejavoch chápe ako nadčasový vzor. Gotika sa začína považovať za rýdzo kresťanský sloh, ktorý je potrebné opakovať⁵. Práve tieto myšlienkové konštrukty vedú cirkevných predstaviteľov k preferovaniu gotických foriem pri novostavbách v sakrálnej architektúre. Netýka sa to len katolíckych kostolov, napr. aj v ťažiskovo protestantskom Nemeckom cisárstve sa realizovali neogotické novostavby, a to aj ako výraz štátnej a národnej reprezentatčnosti. V chrámovej symbolike nenachádzame v tomto období neoslohov žiadne nové podnety, skôr je to návrat k uvedomovaniu si tradičných stredovekých odkazov. Jediné, čo by sme v tejto oblasti mohli označiť ako podstatné, je fakt, že chrám sa takto stáva symbolom tradície⁶. Že stavba sa stáva reprezentantom Cirkvi. Svojou historizujúcou formou poukazuje na dávnovkosť a stálosť. Je to demonštrovanie sakrálnej kontinuity. Vizuálny rozdiel medzi stavbami katolíckej a protestantskej konfesie je úplne zotretý.

Romantizmus

Reakciou na strohosť a kanonickosť klasicistickej tvorby sa stal romantizmus, ktorý je v opozícii voči dovtedajším klasicistickým princípom. Namiesto rozumu je preferovaný cit, veľký dôraz je na umelcovo vnútro, na jeho prežívanie, čím sa oproti objektivistickým kritériám presadzuje individualizmus. V tomto zmysle sa zavádza pojem „titanizmu“ – geniálneho jedinca, ktorý svojou tvorbou všetko ovplyvňuje. Romantizmus sa postupne pretavil do nacionalizmu súbežne s premenou európskych štátov z feudálneho na národný a neskôr občiansky princíp⁷. Vo filozofickom kontexte možno spomenúť vplyv J. J. Rousseaua a jeho učenia návratu k prírode⁸ i tézu o „nepokazenom divochovi“. Vo výtvarnom umení sa nadhodnocuje farba, vizuálny účinok, dynamizmus. Diela chcú zaujať predovšetkým divákov, jeho vnímanie, a to nie vyváženosťou proporcií a jasným kánonom, ale expresívnym pôsobením. Dielo nie je odosobnené od umelca, ale individualita tvorcu je v ňom dôležitým faktorom. Vyslovuje sa myšlienka „práva na vášeň“⁹. Z hľadiska tematiky vo veľkej obľube bola príroda, morské scenérie, aj orientálne motívy¹⁰. Dôležité miesto našli aj historické scény. V maliarstve a sochárstve tento prúd vystriedal postupne realizmus, avšak romantické tendencie sa oživili najmä v neskoršom hnutí anglických predrafaelistov tesne pred polovicou 19. stor. Od 70-tych rokov prichádza impresionizmus, pointilizmus a ďalšie „izmy“, ktoré pripravujú cestu avantgardám začiatku 20. stor.¹¹

⁵ HANUS, Ladislav. *Kostol ako symbol. Kapitoly o sakrálnej architektúre*. Bratislava: Lúč, 1995, s. 275.

⁶ BOTEK, Andrej. *Sakrálna architektúra. Tvorba vo vzťahu k historickej štruktúre. Dizertačná práca*. Bratislava: Fakulta architektúry STU, 2005, s. 38.

⁷ KROUPA, Petr. Význam kulturního dědictví pro společnost – náčrt sociálních dějin ochrany architektonických památek. In: *Význam kulturního dědictví. Bedeutung des Kulturellen Erbes. COL – Conference 1*. Křemets: Universität für Weiterbildung. Zentrum für Baukulturelles Erbe, 2021, s. 114.

⁸ GREGOR, Pavel. Vývoj teórie a praxe obnovy architektonického dedičstva. In: GREGOR, Pavel a kol. *Obnova pamiatok*. Bratislava: Perfekt, 2008, s. 17.

⁹ MRÁZ, Bohumír – MRÁZOVÁ, Marcela. *Encyklopédie světového malířství*. Praha: Academia, 1988, s. 56.

¹⁰ PIJOAN, José. *Dejiny umenia 8*. Prel. Soňa Hollá, Bratislava: Tatran, 1990, s. 189.

¹¹ BOTEK, Andrej. *Sakrálna architektúra*, s. 37.

V oblasti sakrálneho výtvarného umenia je situácia obdobná. Veľké umelecké prúdy sa už profanizovali a ak sa sakrálnej tvorbe venujú, je to okrajové a týka sa konkrétnych autorov. Umelecké diela (maľba i plastika) technikou a námetom napodobňujú stredoveké (krídlové oltáre, kazateľnice, krstiteľnice a pod.), avšak na rozdiel od stredoveku, kde prevládala štylizácia postáv i prírodných reálií, sú tieto v realistickom spracovaní. Dôraz na realitu a individualizáciu postáv posúva tieto diela do polohy akýchsi „historických dokumentov“¹². Návrat náboženských tém do umenia badať najprv v prvých dekádach 19. stor. v hnutí nazarénov¹³ a neskôr okolo polovice storočia u anglických predrafaelistov¹⁴. Potenciál náboženských motívov sa však dostáva do defenzívy. V sakrálnom umení pomaly nastupuje cesta k priemernosti a nevkusu. Najmä hojné napodobeniny týchto tém a výtvarných prejavov predstavujú krízu náboženského umenia¹⁵. Umelecké a interiérové diela uvedenej doby boli najmä od polovice storočia často sériovo vyrábané, bez osobného vkladu umelca. Často „nie sú dielom ľudského ducha, myšlienky, inšpirácie, ale tovarom...“¹⁶.

Neoslohy (pseudoslohy)

Po závere hlavného prúdu klasicizmu približne na prelome 30-tych – 40-tych rokov 19. stor. nastáva v oblasti architektúry situácia, kedy sa zdá, že doterajší vývoj dospel ku konečnému bodu prinášania nových foriem. Ide samozrejme o zložitý komplex príčin povahy filozoficko – spoločenskej i umeleckej, o celý rad problémov, ktoré súvisia s hľadáním istoty, vzorov v minulosti, fascináciou estetických a kompozičných zákonitostí, ktoré formovali predchádzajúce etapy. Súčasne je to istá únava tvorby, ktorá postupne zo seba vydáva posledné inšpiratívne podnety, ktoré môžeme označiť za autenticky tvorivé¹⁷. Samozrejme, aj samotný klasicizmus, rovnako ako renesancia, čerpajú z podnetov antiky. Ide však o spracovanie týchto podnetov, ktoré je zamerané na ich zužitkovanie a nie na číre opakovanie, ako sa to začne praktizovať v ére neoslohov. V architektúre sa postupne začína venovať výrazná pozornosť historickým prejavom.

Táto „kríza žánru“ je práve v architektúre oveľa evidentnejšia, než vo voľných oblastiach umenia, ako je maľba a plastika. Priam signifikantnou sa stáva otázka architekta H. Hübscha predstavená v názve jeho publikácie z r. 1826: „In welchem Stil sollen wir bauen?“ (V akom slohu máme stavať?). Predznamenáva vývoj tvorby v neoslohovom aparáte¹⁸. Romantizmus, tento ešte živelno-citový odraz reakcie na historickú tvorbu, sa postupne mení vplyvom vedeckého štúdia zákonitostí diel (najprv stredoveku) na neoslo-

¹² BOTEK, Andrej. *Sakrálna architektúra*, s. 38.

¹³ MRÁZ, Bohumír – MRÁZOVÁ, Marcela. *Encyklopédie světového malířství*, s. 423.

¹⁴ PIJOAN, José. *Dejiny umenia 8*, s. 203 – 204.

¹⁵ KVASNICOVÁ, Magdaléna. Obnoviť dialóg. Na margo súčasného vzťahu cirkvi a umenia. In KVASNICOVÁ, Magdaléna – ŠLACHTA, Štefan – ČARNÝ, Ladislav (eds.). *Miesto pre modlitbu. Zborník z konferencie*. Bratislava: VŠVU, 2000, s. 74.

¹⁶ HANUS, Ladislav: *Umenie a náboženstvo*. Bratislava: Lúč, 2001, s. 193. Hanusov text bol napísaný v roku 1940 a názorovo vysoko predbehol svoju dobu.

¹⁷ BOTEK, Andrej. *Sakrálna architektúra*, s. 37.

¹⁸ KRUFIT, H. W. *Dejiny teórie architektúry. Od antiky po súčasnosť*. Prel.: Bžoch, J., Guldánová Z. Bratislava: Pallas, 1993, s. 299 – 301.

hový (pseudoslohový) prúd. Neoslohový vyjadrovací aparát sa stáva prejavom úplne nových architektur nezavisle od ich určenia. Diela minulosti sa stávajú vzorom, ktorý má byť študovaný a aplikovaný aj pre súčasnú tvorbu. V širších spoločenských súvislostiach ide o proces sprítomnenia slávnej minulosti, ktorá je idealizovaná, a tým je jej prejav v novej tvorbe legitimizovaný. Rýchle striedanie štýlov (neogotika, neorománsky, neorenesančný, neobarokový, neoklasicistický) zapríčinilo, že autori – architekti, v rôznych etapách tvorby v zmysle fenoménu „podriadenia sa minulosti“ – striedajú postupne viaceré neoslohové štýly. Jednotlivé slohy nastupujú síce s časovým posunom, ale pôsobia v celom období súbežne. To viedlo aj k úvahám, aký sloh je vhodný pre ten-ktorý typologický druh stavby. Ak sme spomínali v úvode, že na začiatku neoslohov stála istá kríza vyčerpanosti v architektonickej tvorbe, podobná štýlová kríza stojí aj na ich konci. Proces využívania historických vzorov vyústil koncom storočia do eklektiky – miešania slohov, teda používania viacerých slohových znakov v rámci jednej stavby.¹⁹

V prvej fáze historizmu je v centre pozornosti architektúra stredoveká – prevažne gotická, ktorej najtypickejšími reprezentantmi sú sakrálné stavby. K týmto objektom sa neogotická tvorba (opakujúca tvaroslovie a princípy gotické) s najväčšou pozornosťou obracia. Neogotika sa stáva „kanonizovaným“ slohom výstavby sakrálnych objektov²⁰. Pokým však originálne gotické stavby okrem všeobecných štýlových charakteristík boli individuálnym dielom vo svojom výraze a prostredí, neogotické chrámy sú uplatnením definovaných zákonitostí bez zohľadnenia lokálneho kontextu²¹. Za všetky zahraničné realizácie spomeňme viedenskú Votivkirche – novostavbu riešenú v duchu veľkých francúzskych katedrál s dvojvežím a katedrálom záverom (H. von Ferstel, 1856 – 79).

Spolu s neogotikou sa rozmáha i hnutie dostavieb stredovekých katedrál, ktoré od tretiny 19. stor. zachytilo postupne celú Európu. Inšpirujúcim príkladom bola dostavba kolínskeho dómu v rokoch 1820 – 1880 podľa nájdených pôvodných plánov²². Prebiehala vo viacerých etapách a na jej výstavbu bola dokonca založená aj stavebná huta podľa vzoru stredovekých dielní. Podnietilo to štúdiom zákonitostí gotickej tvorby a možno hovoriť o vedomej reakcii na pamiatkovú hodnotu diela, ktoré sa stáva významným z hľadiska historického dokumentu. Dostavba kolínskeho dómu bola modelovou rekonštrukciou a revitalizáciou v „slohovej úplnosti“²³ a vyvolala v Európe širokú aktivitu (Regensburg, Ulm, Viedeň, Pécs, Záhreb, Praha). Dochádza k vzniku takých metód ako bolo „romantické reštaurovanie“ a neskôr purizmus a regotizácia, pričom dochádzalo k odstraňovaniu mladších umeleckých vývojových vrstiev a tým k nežiaducim stratám. Podobné akcie mali za cieľ dopovedať to, na čo dobová snaha „nestačila“.

V novej tvorbe sa postupne povedľa neogotiky uplatňuje na sakrálnych stavbách neoromanika, obľúbená najmä v Taliansku, Rakúsku, Nemecku i Uhorsku. Spomeňme berlínske kostoly sv. Michala a sv. Marka, kostol Všetkých svätých v Mníchove, alebo impozantnú katedrálu v Marseille. Spomenúť možno aj dvojvežovú katedrálu v Dakove

¹⁹ Ladislav Hanus nazýva eklektiku „karnevalom štýlov“. HANUS, Ladislav. *Kostol ako symbol*, s. 281.

²⁰ HANUS, Ladislav. *Kostol ako symbol*, s. 193.

²¹ HANUS, Ladislav. *Kostol ako symbol*, s. 259.

²² Veľkými propagátormi boli bratia Sulpice a Melchior Boisseré. HANUS, Ladislav. *Kostol ako symbol*, s. 281.

²³ ŠEVČÍKOVÁ, Zuzana. Historizmus ako fenomén tvorby v architektúre. In. *Architektonická tvorba v historickom prostredí*. Bratislava: Katedra ochrany a tvorby v historickom prostredí, FA STU, 2001, s. 11.

v Chorvátsku (1866 – 82), na stavbe ktorej sa podieľal aj u nás činný Friedrich Schmidt²⁴. Nástupom neogotiky a neoromaniky sa historické tvaroslovie stáva vyjadrovacím prostriedkom dobovej tvorby. Z tohto hľadiska môžeme všetky novostavby sakrálnych objektov tej doby nazvať „historizujúcim“ alebo „pseudohistorickým“ novotvarom, v závislosti od vernosti predlohám. Táto historickosť však nevychádzala z miestnej tradície, všeobecne sa aplikovali vzory gotického slohu (pri neogotike) z obdobia veľkých katedrál vo Francúzsku a Nemecku.

V uvedenom kontexte sa rodí aj špecifický prejav – tzv. „Rundbogenstil“ – „oblúkový sloh“. Vznikol v Nemecku ako úsilie architektov po „národnom“ štýle a svoje rozšírenie našiel i v Rakúskej monarchii, kam ho priniesli najmä architekti, študujúci na nemeckých akadémiách²⁵. Základom slohu boli románske inšpirácie, ktoré v ňom prevládajú. Využíval však aj byzantské a renesančné prvky²⁶, najmä tie, kde sa uplatňovali oblúkové tvary. V praxi je niekedy veľmi ťažko rozlíšiť ho od neoromaniky, keďže v ňom dominovala. Približne od 3/4 19. stor. sa uplatňujú častejšie neobarokové koncepty, ktoré predstavujú pomerne výrazný podiel ako oficiálne stavby najmä v cisárskom Nemecku. Neorenesančné prejavy v sakrálnom staviteľstve badať len veľmi zriedka. V zmysle vývojového vyústenia k eklektike sa aj táto metóda „hybridného“ historizmu zapisuje (i keď ojedinelo) do sakrálneho staviteľstva, najčastejšie ide o chrámy s kombináciou románskeho a byzantského tvaroslovia (Sacré Coeur v Paríži, Notre Dame vo Fourvière) a na synagogálnych stavbách sa vytvoril špecifický orientálno-byzantský štýl, často s prvkami gotického dekoru²⁷.

Neoslohová sakrálna architektúra na Slovensku

Slovensko bolo v uvedenom období súčasťou Uhorska v rámci Rakúskej, neskôr Rakúsko – uhorskej monarchie. Tým, že tvoriví architekti sa pohybovali jednak po celom území monarchie a jednak mali čulé kontakty s Nemeckom, Talianskom i Francúzskom, neoslohová dobovosť sa uplatňuje aj u nás. Vo výrazovej rovine nejstávajú rozdiely medzi stavbami katolíckymi, evanjelickými, či kalvínskymi, všetky konfesie používajú neoslohový aparát, ako aj architektonické prvky rovnocenne. Najmarkantnejším rozdielom (okrem liturgického mobiliáru) sú empory evanjelických kostolov, často poschodové. Typologicky nejde o nové koncepty, tvorba sa neprejavuje len vo vonkajšom výraze, ale dokonca sa vracia aj k používaniu historických pôdorysov. Aplikujú sa trojlodia (často s transseptom) i jednolodia s vežou. Podobne je to s vierovyznaním samotných architektov, ktorí navrhujú sakrálne stavby naprieč celým konfesným spektrom. Spomenúť možno I. Feiglera st., I. Feiglera ml., M. M. Harminca, J. N. Bobulu, B. Bullu.

²⁴ JARM, Antun. *Katedrál a Dakovnu*. Dakov: Biskupski ordinariat Dakov, 1988, s. 3.

²⁵ POHANIČOVÁ, Jana – BUDAY, Peter. *Storočie Feiglerovcov. Príbeh bratislavských architektov, staviteľov a stavebných podnikateľov*. Bratislava: Trio Publishing, 2015, s. 37.

²⁶ LUKÁČOVÁ, Elena – POHANIČOVÁ, Jana. *Rozmanité 19. storočie. Architektúra na Slovensku od Hefeľeho po Jurkoviča*. Bratislava: Perfekt, 2008, s. 97.

²⁷ V istom zmysle by sme za prejav eklektizmu mohli považovať už spomenutý „rundbogenstil“, vzhľadom na kombináciu slohových prvkov. Vo vývoji architektúry sa však pod eklektikou rozumie hlavne záverečná etapa neoslohov, kedy je princíp kombinácie slohových znakov všeobecne rozšírený.

Aj Slovenska sa dotkla vlna puristických úprav a regotizácií starších chrámov²⁸. Jednou z prvých bola úprave veže dómu sv. Martina v Bratislave po požiaru v roku 1833²⁹ a následne regotizácia jeho interiéru (1865–78, J. Lippert). Vtedy odstránili celý barokový mobiliár vrátane mohutného hlavného oltára s jazdeckou sochou sv. Martina od Georga Rafaela Donnera a nahradili ho pseudogotickými oltármi³⁰. Z množstva neogotických i neorománskych zásahov môžeme menovať úpravy kostolov v Bardejove, Bíni, Hronskom Beňadiku, Kremnici, Spišskej Kapitule. Voľné regotizačné doplnky predovšetkým tvaroslovných prvkov (okien, portálov a veží) uplatňoval F. Storno, ktorého tvorba sa pohybuje od romantického reštaurovania k purizmu³¹. V Bratislave došlo koncom storočia k regotizácii dvoch veží: františkánskeho kostola, ktorú poškodilo zemetrasenie³² a klariškého kostola, ktorá nahradila barokovú helmicu³³. Najvýraznejšou akciou tohto druhu bola obnova košickej katedrály sv. Alžbety, prebiehajúca v dvoch hlavných etapách. V „romantickej“ fáze (1856 – 63) práce nezasiahli do stredovekého pôdorysu, ani hmoty katedrály³⁴. Okrem statických zásahov podstatnú časť tvorili opravy povrchov, interiérové maľby a umelecké stvárnenie exteriéru. Razantnejšia bola druhá prestavba - puristická regotizácia (I. Steindl, 1877 – 96). Komisia mylne vyhodnotila, že pôvodným zámerom stredovekého konceptu mala byť päťlod'ová bazilika, mnohé špecifiká nazvali „neodbornosťou“ a v duchu uvedeného mylného názoru zasiahli do podstaty stredovekej podoby a individuálnej výrazovosti. Prestavba na päťlodie a dopĺňanie tvaroslovných prvkov fasád, ako i odstránenie individualizovaných klenbových obrazcov a ich nahradenie štandardnými krížovými klenbami a hviezdicovou schémou, podstatne zmenili charakteristiky

²⁸ Podrobnejšie k problematike: BOTEK, Andrej – KSIAŽEKOVÁ, Veronika. Sakrálna architektúra v 19. stor. ako prejav historického vedomia. Vývoj názorov a metodiky obnovy s ohľadom na Slovensko. In. *Verbum Historiae*, 2022, Vol. 10, N. 1, s. 22 – 40.

²⁹ BAXA, Patrik. Požiar veže bratislavského dómu a jeho následky. Sonda do dejín každodennosti mesta Prešporok. In. *Alfa. Architektonické listy Fakulty architektúry*, 2019, roč. 24, č. 3, s. 4 – 13. Neogotická veža sa v staršej literatúre pripisuje I. Feiglerovi ml., v skutočnosti bol jej autorom L. Berger.

³⁰ BAGIN, Anton – KRAJČI, Jozef. *Kostoly a kaplnky Hlavného mesta SSR Bratislavy*. Trnava: Spolok sv. Vojtecha, 1988, s. 60.

³¹ PAULINYOVÁ, Anna. Puristické tendencie v reštaurátorských projektoch F. Storna. In. *Umenie na Slovensku v kultúrnych a historických súvislostiach 2010*. Trnava: Vydavateľstvo M. Uličný, 2011, s. 167.

³² BAGIN, Anton – KRAJČI, Jozef. *Kostoly a kaplnky Hlavného mesta SSR Bratislavy*, s. 62. Zložená veža v Sade Janka Kráľa má homolovitý tvar. Z. Bereczky analyzuje staré rytiny a prichádza k názoru, že ide o chybu pri vyskladaní. BEREZKY Zoltán. the reconstruction of the Bratislava Fransican Monastery's tower in the 19th century. Pyramide or dome? In. *ARS, časopis Ústavu dejín umenia SAV*, 2015, roč. 48, č. 1, s. 100. ISSN 9004-9008. Na rovnaké príčiny homolovitého ukončenie zloženej časti veže som už upozornil už pri návrhu na reštaurovanie uvedenej stredovekej veže. Poukázal som aj na fakt, že hmota je dopĺňaná novými tehliami a niektoré kamenné články sú uložené opačne. Porovnaj: BOTEK, Andrej. Umelecko – historické vyhodnotenie. Veža františkánskeho kostola v Sade Janka Kráľa. In. SABO Lubomír: *Reštaurátorský výskum a návrh na reštaurovanie gotickej helmice veže v sade Janka Kráľa Bratislave - Petržalke*, elaborát, 2008, nepaginované.

³³ BAGIN, Anton – KRAJČI, Jozef. *Kostoly a kaplnky Hlavného mesta SSR Bratislavy*, s. 70.

³⁴ KARASOVÁ, Zuzana. Pamiatková starostlivosť 19. storočia ako jeden z prejavov historizmu. Reštaurátorský purizmus. In. *ARS, časopis Ústavu dejín umenia SAV*, 1991, roč. 24, č. 3, s. 205.

tejto architektúry³⁵. Tá stratila najmä svojský charakter autorských rukopisov, dokladajúcich jedinečnú transformáciu dobových prejavov a ich prispôsobenie lokálnym podmienkam³⁶.

Zo skorších neogotických realizácií novostavieb možno menovať reformovaný kostol v Lučenci alebo evanjelický v Bátovciach. Lučenecký kostol (1851 – 54) aplikuje typ sieňového priestoru s presbytériom plynulo nadväzujúcim na loď³⁷. Priečeliu dominuje otvorená arkádová predsieň a centrálna veža. Kláštorňý kostol vincentiek v Nitre (1852) okrem neogotických prvkov však má neorománsky portál, čím býva označovaný za jedno z raných eklektických diel³⁸. Neogotický sloh mal časovo veľmi široký záber, nielenže prechádza aj do 20. stor., ale ešte v jeho tretej dekáde (keď už všeobecne vládne moderna) môžeme pozorovať realizácie v tomto duchu, aj keď už voľnejšie. Určite to súvisí aj so silným postavením gotiky, ktorá sa široko zažila ako typický sakrálny prejav. S postupujúcim vývojom od konca 19. stor. sa však neogotické tvaroslovie používa pomerne voľne, bez dôsledného konceptu verného historickým predlohám. Takto môžeme z množstva stavieb spomenúť katolícke kostoly v Černovej (1905 – 1907)³⁹, na Mariánskej hore pri Levoči (1903 – 1914), alebo evanjelický (1902 – 03) a katolícky (1905) kostol vo Vrútkach, ktoré vďaka aplikáciám moderných konštrukcií umožňujú pomerne veľké prevýšenie priestoru. Evanjelické kostoly v neskorom neogotickom štýle sú napr. vo Zvolene (1923) a Východnej (1927). Druhý z nich je trojlodím s transeptom a okrem štylizovaného gotického tvaroslovía používa i prvky odvodené z ľudového prejavu⁴⁰. Práve pre stavby realizované v duchu historizmu po prvej svetovej vojne by sme už mohli namiesto „neogotiky“ hovoriť skôr o „tradicionalistickom štýle s gotizujúcimi prvkami“, keďže s gotickými princípmi tvorby sa tu narába veľmi voľne. Neogotické inšpirácie sa uplatňovali aj na mnohých šľachtických hrobkách. Stárayovská kaplnka v Michalovciach (1893 – 97) je pôdorysnou i tvarovou inšpiráciou podľa neskorogotickej kaplnky sv. Michala v Košiciach. Z ďalších možno spomenúť Andrášiovské mauzoléum v Trebišove (1893), alebo Kittlerovskú hrobku v Bratislave na Mikulášskom cintoríne (1900)⁴¹. Neogotické kostoly neaplikovali len pôdorysné schémy a základné tvaroslovie, ale v duchu gotických koncepcií riešili i také prvky, ako portále, okenné kružby, oltáre, krížové, hviezdicové i sieťové klenby s rebrami a svorníkmi⁴².

³⁵ Obdobný príklad môžeme spomenúť i v Čechách pri obnove Vlášskej kaplnky v Kutnej Hore, kde stredoveký architekt uplatnil symetrický klenbový vzorec v rámci lichobežníkového pôdorysu, čo umožnilo rozohrať rafinovanú skladbu nepravidelných konzol a výbehov. Táto sústava bola označená za nedokonalosť, čo viedlo k zbúraníu stien a „oprave“ na pravidelný pôdorys. ŠTULC, Josef. Vývoj teorie památkové péče a její vztah k architektonické tvorbě. In. *Architektonická tvorba v historickom prostredí*. Bratislava: Katedra ochrany a tvorby v historickom prostredí, FA STU, 2001, s. 23.

³⁶ KARASOVÁ, Zuzana. *Pamiatková starostlivosť 19. storočia ako jeden z prejavov historizmu*, s. 207 – 208.

³⁷ LUKÁČOVÁ, Elena – POHANIČOVÁ, Jana. *Rozmanité 19. storočie*, s. 79.

³⁸ LUKÁČOVÁ, Elena – POHANIČOVÁ, Jana. *Rozmanité 19. storočie*, s. 80.

³⁹ Pri posviacke kostola došlo k streľbe žandárov do slovenských veriacich, ktorí chceli, aby kostol svätíl ich rodák Andrej Hlinka. Udalosť bola aj medzinárodne medializovaná. LETZ, Róbert. Význam Černovej v slovenských dejinách. In. *Mýtus a realita. Zborník z medzinárodnej vedeckej konferencie*. Ružomberok: Katolícka univerzita, 2008, s. 10 – 11.

⁴⁰ Oba realizoval staviteľ M. M. Harminc. LUKÁČOVÁ, Elena – POHANIČOVÁ, Jana. *Rozmanité 19. storočie*, s. 129.

⁴¹ Súhrnne k mauzoléám: LUKÁČOVÁ, Elena – POHANIČOVÁ, Jana. *Rozmanité 19. storočie*, s. 73 – 77.

⁴² BOROŠOVÁ-MICHALCOVÁ, Miloslava – ĎURIAN, Karol. Prezentácia a uvedenie príkladov historizujúcej sakrálny architektúry – Žilinský kraj. In. *Bardkontakt 2010. Problematika mestských pamiatkových centier. Zborník prednášok*. Bardejov: mesto Bardejov, 2010, s. 59.

Podobné upúšťanie od prísne historických foriem smerom k voľnejšiemu tvarovaniu platí aj o neorománskych kostoloch. Stavby z 19. stor. boli vernejšie historickej situácii, ako tie, ktoré sa realizovali od začiatku 20. stor. Fasádu Kapucínskeho kostola v Bratislave upravil v tomto slohu v roku 1860 Ignác Feigler ml.⁴³ a súčasne realizoval kaplnky na Evanjelickom⁴⁴ i Ondrejskom cintoríne⁴⁵. Keďže posledné dve sú novostavby, neorománske tvaroslovie sa uplatnilo i v ich interiéri. Kapucínsky kostol však ostal vnútri barokový. Z ostatných príkladov možno spomenúť katolícky kostol v Modrom Kameni (1878), trojloďovú baziliku s transeptom vo Vrábloch (189 – 1911), alebo voľnejšie koncipovaný katolícky kostol v Zohore⁴⁶ (1897 – 98). Evanjelický kostol v Kežmarku (1891 – 92) má nad záverom kupolu a v čele asymetrickú vežu. S neorománskym aparátom narába voľnejšie a obsahuje i byzantinizujúce prvky. Podobne voľnejšie aplikuje neorománske tvaroslovie i kalvínsky kostol v Bratislave (1913). Neorománske realizácie po polovici 19. stor. sa komplikujú uplatňovaním už spomenutého „rundbogenstilu“, takže v odbornej literatúre bývajú často označované nejednoznačne. Viaceré zo stavieb v 20 stor. používajú progresívne stavebné materiály a technológie, ktoré majú železobetónové konštrukcie, stropy, alebo klenby. Menej sa uplatňovalo neobarokové tvaroslovie. Býva použité pri niektorých evanjelických kostoloch, ktoré akoby tým chceli „dohnať“ barokovú výrazovosť z obdobia, keď boli ich stavby určované obmedzeniami (Gelnica, Skalica). Ojedinele sa uplatňuje i neoklasicistické tvaroslovie (evanjelický kostol v Dovalove). Hovoriac o eklektike v sakrálnej architektúre Slovenska sa tradične uvádza Blumentálsky kostol v Bratislave⁴⁷ z rokov 1885 – 88, i keď neogotika sa prejavuje vlastne len v opornom systéme a na fiálach veže. Je to trojloďová neorománska bazilika s jednoznačným neorománskym tvaroslovím a považujeme za správnejšie, že stavbu niektoré publikácie uvádzajú ako neorománsku⁴⁸.

V 19. stor. začína aj éra budovania židovských synagóg. Po klasicistických stavbách sa dostávajú na rad aj neoslohové riešenia – najčastejšie neorománske. Aplikovanie historického tvaroslovie je postupne voľnejšie a štylizovanejšie, často obohacované o vežičky, kupoly a niekedy aj byzantské prvky. Spomenúť možno synagógy vo Vrbovom (1883), Komárne (1896), Trnave (Halenárska ul., 1897), Šamoríne (1912)⁴⁹. Jedna z najvýraznejších neorománsky formovaných, je synagóga v Senci, ktorá však obsahuje v tvarosloví aj niektoré orientalizujúce prvky (islamský oblúk)⁵⁰. Zaujímavosťou je aj jej pôdorysná proporcia, ktorá je v pomere 1:2⁵¹. Židovská architektúra si však rýchlo vytvorila svojský

⁴³ BOTEK Andrej. Kostol a kláštor kapucínov v Bratislave. In. *Bratislava. Zborník Mestského múzea v Bratislave*, 2005, roč. XVII, s. 75 – 76.

⁴⁴ Fasáda je bezvežová, podobne ako štítová fasáda Kostola kapucínov.

⁴⁵ Stavba bola v 90tych rokoch adaptovaná pre potreby liturgie Gréckokatolíckej cirkvi. BAGIN, Anton – KRAJČI, Jozef. *Kostoly a kaplnky Hlavného mesta SSR Bratislavy*, s. 109.

⁴⁶ Staviteľom bol Ján Nepomuk Bobula, ktorý sa angažoval aj v národnom hnutí.

⁴⁷ Doposiaľ sa uvádzalo, že stavbu navrhol bratislavský rodák F. Rumpelmayer. Posledné výskumy ukázali i účasť viedenského architekta E. Bresslera. LUKÁČOVÁ, Elena – POHANIČOVÁ, Jana. *Rozmanité 19. storočie*, s. 160.

⁴⁸ BAGIN, Anton – KRAJČI, Jozef. *Kostoly a kaplnky Hlavného mesta SSR Bratislavy*, s. 127.

⁴⁹ BORSKÝ, Maroš. *Synagogue Architecture in Slovakia. A Memorial Landscape of a Lost Community*. Turnov: Unipress, 2007, s. 111 – 122.

⁵⁰ Vznik sa udáva v rokoch 1904 – 07, ale pripúšťa sa i koniec 19. stor. SABADOŠOVÁ, Elena – HAVLÍK, Marián. Pamiatkový výskum synagógy v Senci. In. *Monumentorum tutela/Ochrana pamiatok*, roč. 17, Bratislava: PUSR, 2006, s. 128.

⁵¹ BÁRKÁNY Eugen – DOJČ Eudovít. *Židovské náboženské obce na Slovensku*. Bratislava: Vesna, 1991, s. 61.

byzantsko-orientálny štýl, často s menšími prvkami stredovekého tvaroslovia, s dôrazom na vizuálne pôsobenie. Mohli by sme ho v zásade včleniť ako svojské špecifikum do eklektického prúdu. Tieto stavby často prezentovali fasády so skladbou rôznorodých materiálov, či štruktúr, bývali dvojvežové a ukončované kupolami.

Jednou z prvých realizácií bola už nejestvujúca synagóga ortodoxných na Zámočkej ulici v Bratislave (1862 – 64). Architekt (I. Feigler ml.) ju dôvtipne umiestnil do stiesnenej zástavby a vytvoril monumentálny výraz s vežou⁵². V tvarosloví použil štylizované románsko – orientálne tvaroslovie. Oveľa výraznejšie orientalizujúca bola synagóga neológov v Bratislave na Rybnom námestí (1893, D. Milch)⁵³. Fasádu zdobila dvojica veží ukončených kupolami. V tomto prípade šlo o mimoriadne zdarnú architektonickú realizáciu aj v zmysle situovania v priestore. Stála v tesnej blízkosti Dómu sv. Martina a napriek svojej výraznej vizuálnej pôsobivosti tvorila vďaka citlivo vyváženej proporcii samotnej stavby aj v jej vzťahu s uvedeným dómom. Tesné susedstvo synagógy a katedrály bolo v európskych pomeroch ojedinelé a neopakovateľné – je preto len na škodu, že počas socialistického plánovania bola stavba v roku 1969 asanovaná v súvislosti s výstavbou mostu SNP (dnes Nový most). Za snáď najvýraznejšiu synagógu tohto orientálneho štýlu môžeme považovať synagógu v Malackách (1886 – 87, obnovená po 1899). Je to jedna z prvých dvojvežových synagóg s vysokým vizuálnym účinkom fasádneho riešenia. Okrem zaujímavých tvaroslovných prvkov je typická striedavými farebnými pásmi dekorácie priečelia (Kollár – Lacika – Pohaničová, 2013, s. 42 – 43). Rovnako výtvare náročne riešený je i interiér.

Záver

Neoslohová architektúra využívajúca rôznorodý, no prevažne stredoveký vyjadrovací aparát, sa stala typickým reprezentantom tvorby 19. stor. a svoju obľubu a životaschopnosť dokázala tým, že sa uplatnila, i keď vo voľnejšej forme, ešte aj v prvej tretine 20. stor. Výrazným spôsobom sa zapísala do podoby sakrálnych stavieb najmä z toho dôvodu, že odkazovala na tradíciu, kedy náboženstvo bolo dominantným prvkom v spoločnosti a architektonická i umelecká tvorba dosiahli nebyvalý rozkvet a duchovný rozmach. Neoslohové stavby (najskôr neogotické, postupne neorománske a menej často i neobarokové a neoklasicistické) spolu s eklektizmom záveru storočia vytvorili dôležitý pamiatkový fond sakrálneho staviteľstva Slovenska, a to naprieč celým náboženským spektrom: katolíckym, evanjelickým, kalvínskym i židovským. Židovské synagógy si neskôr vytvorili svojský štýl v kombinácií byzantinizujúcich, stredovekých a orientálnych prvkov, čím prispeli k špecifickým kultúrnym prejavom. Hnutie dostavieb veľkých katedrál a neskorších regotizačných prestavieb, ktoré sa prehnalo Európou, sa zapísalo aj na našom území viacerými puristickými úpravami a regotizáciami. Neoslohová sakrálna architektúra sa stala výraznou súčasťou nášho kultúrneho dedičstva.

⁵² Veža mala pôvodne kupolu, ale kvôli nesúhlasu hlavného rabína ju odstránili. BORSKÝ, Maroš – ŠVANTNE-ROVÁ, Jana a kol. *Židia v Bratislave a ich kultúrne dedičstvo*. Bratislava: Prepress, 2012, s. 60. Za zapožičanie publikácie ďakujem Ľubici Kováčovej z Knižnice FAD.

⁵³ BORSKÝ, Maroš. *Synagogue Architecture in Slovakia*, s. 130.

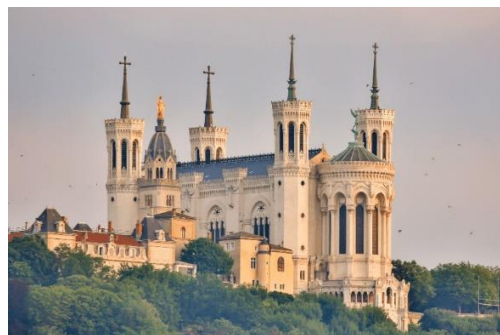
BIBLIOGRAFIA

- ADAM, Adolf. *Liturgika. Křesťanská boboslužba a její vývoj*. Prel. Konzal, V. – Kouba, P. Praha: Vyšehrad. ISBN 80-7021-420-1.
- BAGIN, Anton – KRAJČI, Jozef. *Kostoly a kaplnky Hlavného mesta SSR Bratislavy*. Trnava: Spolok sv. Vojtecha, 1988. Pov. SÚKK 121/I-88.
- BÁRKÁNY Eugen – DOJČ Ludovít. *Židovské náboženské obce na Slovensku*. Bratislava: Vesna, 1991. ISBN 80-85128-56-X.
- BAXA, Patrik. Požiar veže bratislavského dómu a jeho následky. Sonda do dejín každodennosti mesta Prešporka. In. *Alfa. Architektonické listy Fakulty architektúry*, 2019, roč. 24, č. 3, s. 4 – 13. ISSN 2729-7640.
- BERECZKY, Zoltán. The reconstruction of the Bratislava Franciscan Monastery's tower in the 19th century. Pyramide or dome? In. *ARS, časopis Ústavu dejín umenia SAV*, 2015, roč. 48, č. 1, s. 95 – 107. ISSN 9004-9008.
- BOROŠOVÁ-MICHALCOVÁ, Miloslava – ĎURIAN, Karol. Prezentácia a uvedenie príkladov historizujúcej sakrálnej architektúry – Žilinský kraj. In. *Bardkontakt 2010. problematika mestských pamiatkových centier. Zborník prednášok*. Bardejov: mesto Bardejov, 2010, s. 58 – 66.
- BORSKÝ, Maroš. *Synagogue Architecture in Slovakia. A Memorial Landscape of a Lost Community*. Turnov: Unipress, 2007. ISBN 978-80-969720-0-5.
- BORSKÝ, Maroš – ŠVANTNEROVÁ, Jana a kol. *Židia v Bratislave a ich kultúrne dedičstvo*. Bratislava: Prepress, 2012. ISBN 978-80-969720-2-9.
- BOTEK Andrej. Kostol a kláštor kapucínov v Bratislave. In. *Bratislava. Zborník Mestského múzea v Bratislave*, 2005, roč. XVII, s. 65 – 94. ISBN 80-969270-2-7.
- BOTEK, Andrej. *Sakrálna architektúra. Tvorba vo vzťahu k historickej štruktúre. Dizertačná práca*. Bratislava: Fakulta architektúry STU, 2005.
- BOTEK, Andrej. Umelecko – historické vyhodnotenie. Veža františkánskeho kostola v Sade Janka Kráľa. In. Sabo L. *Reštaurátorský výskum a návrh na reštaurovanie gotickej helmice veže v sade Janka Kráľa Bratislave - Petržalke*, elaborát, 2008, nepaginované.
- BOTEK, Andrej – KSIAŽEKOVÁ, Veronika. Sakrálna architektúra v 19. stor. ako prejav historického vedomia. Vývoj názorov a metodiky obnovy s ohľadom na Slovensko. In. *Verbum Historiae*, 2022, Vol. 10, N. 1, s. 22 – 40, ISSN 1339-4053 (online).
- GREGOR, Pavel. Vývoj teórie a praxe obnovy architektonického dedičstva. In. GREGOR, Pavel a kol. *Obnova pamiatok*. Bratislava: Perfekt, 2008. ISBN 978-80-8046-405-9.
- FILÍPEK, Andrej. *Liturgika*. Bratislava: Aloisianum, 1997. ISBN 80-7141-153-1.
- HALÍK, Tomáš. *Odpoledne Křesťanství. Odvaha k proměně*. Praha: NLN, 2021. ISBN 978-80-7422-824-7.
- HANUS, Ladislav. *Kostol ako symbol. Kapitoly o sakrálnej architektúre*. Bratislava: Lúč, 1995. ISBN 80-7114-141-0.
- HANUS, Ladislav. *Umenie a náboženstvo*. Bratislava: Lúč, 2001. ISBN 80-7114-355-3.
- JARM, Antun. *Katedrál u Dakovu*. Dakov: Biskupski ordinariat Dakov, 1988 (bez ISBN).

- KARASOVÁ, Zuzana. Pamiatková starostlivosť 19. storočia ako jeden z prejavov historizmu. Reštaurátorský purizmus. In. *ARS, časopis Ústavu dejín umenia SAV*, 1991, roč. 24, č. 3, s. 203-213. ISSN 0044-9008.
- KOLLÁR, Daniel – LACIKA, Ján – POHANIČOVÁ, Jana. *Kultúrne krásy Slovenska. Synagógy*. Bratislava: DAJAMA, 2013. ISBN 978-80-8136-022-0.
- KROUPA, Petr. Význam kulturního dědictví pro společnost – náčrt sociálních dějin ochrany architektonických památek. In. *Význam kulturního dědictví. Bedeutung des Kulturllen Erbes. COL – Conference 1*. Krems: Universität für Weiterbildung. Zentrum für Baukulturelles Erbe, 2021, s. 110 – 135. ISBN 978-3-903150-85-0.
- KRUFT, Hanno Walter. *Dejiny teórie architektúry. Od antiky po súčasnosť*. Prel.: Bžoch, J., Guldanová Z. Bratislava: Pallas, 1993. ISBN 80-7095-009-9.
- KVASNICOVÁ, Magdaléna. Obnoviť dialóg. Na margo súčasného vzťahu cirkvi a umenia. In KVASNICOVÁ, Magdaléna – ŠLACHTA, Štefan – ČARNÝ, Ladislav (eds.). *Miesto pre modlitbu. Zborník z konferencie*. Bratislava: VŠVU, 2000, s. 74 – 77. ISBN 80-88675-74-X.
- LETZ, Róbert. Význam Černovej v slovenských dejinách. In. *Mýtus a realita. Zborník z medzinárodnej vedeckej konferencie*. Ružomberok: Katolícka univerzita, 2008, s. 10 – 11. ISBN 978-80-8084-314-4.
- LUKÁČOVÁ, Elena – POHANIČOVÁ, Jana. *Rozmanité 19. storočie. Architektúra na Slovensku od Hefeleho po Jurkoviča*. Bratislava: Perfekt, 2008. ISBN 978-80-8046-426-4.
- MRÁZ, Bohumír – MRÁZOVÁ, Marcela. *Encyklopedie světového malířství*. Praha: Academia, 1988. Tem. sk. 09/15 21-077-88.
- PAULINYOVÁ, Anna. Puristické tendencie v reštaurátorských projektoch F. Storna. In. *Umenie na Slovensku v kultúrnych a historických súvislostiach 2010*. Trnava: Vydavateľstvo M. Uličný, 2011, s. 192 – 198. ISBN 978-80-968382-6-4.
- PIJOAN José: *Dejiny umenia 8*. Prel. Soňa Hollá, Bratislava: Tatran, 1990. ISBN 80-222-0123-5.
- POHANIČOVÁ, Jana – BUDAY, Peter. Storočie Feiglerovcov. Príbeh bratislavských architektov, staviteľov a stavebných podnikateľov. Bratislava: Trio Publishing, 2015. ISBN 978-80-8170-024-8.
- SABADOŠOVÁ, Elena – HAVLÍK, Marián. Pamiatkový výskum synagógy v Senci. In: *Monumentorum tutela/Ochrana pamiatok*, roč. 17, Bratislava: PUSR, 2006, s. 123-130. ISBN 80-89175-13 – 19.
- ŠÁŠKY, Ladislav. *Kamenná krása našich miest*. Bratislava: Osveta, 1981, 70-034-81.
- ŠEVČÍKOVÁ, Zuzana. Historizmus ako fenomén tvorby v architektúre. In. *Architektonická tvorba v historickom prostredí*. Bratislava: Katedra ochrany a tvorby v historickom prostredí, FA STU, 2001, s. 11 – 13. ISBN 80-227-1615-4.
- ŠTULC, Josef. Vývoj teórie památkové péče a její vztah k architektonické tvorbě. In. *Architektonická tvorba v historickom prostredí*. Bratislava: Katedra ochrany a tvorby v historickom prostredí, FA STU, 2001, s. 21 – 31. ISBN 80-227-1615-4.



Obr. 1



Obr. 4



Obr. 2



Obr. 5



Obr. 3



Obr. 6



Obr. 7



Obr. 10



Obr. 8



Obr. 11



Obr. 9



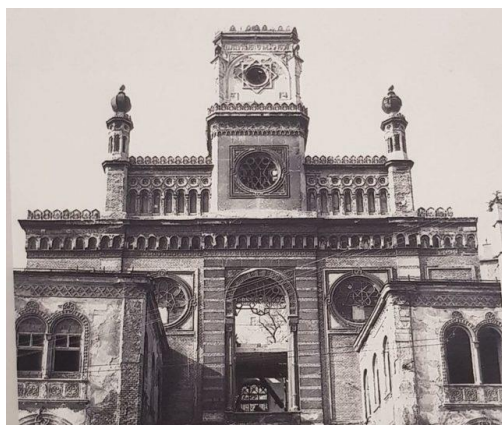
Obr. 12



Obr. 13



Obr. 16



Obr. 14



Obr. 15

Zoznam obrazových príloh

- 01 Neogotický kostol Votivkirche vo Viedni. Zdroj: https://de.wikipedia.org/wiki/Votivkirche_%28Wien%29
- 02 Neorománska bazilika v Marseille. Zdroj: <https://vicedi.com/major-marseille/>
- 03 Kostol sv. Michala v Berlíne – príklad „rundbogenstilu“. Zdroj: <http://www.foerderverein-stmichael-kirche.de/galerie.php>
<https://tourisme-marseille.com/fiche/cathedrale-de-la-major-basilique-de-sainte-marie-majeure-marseille/>
- 04 Eklektický kostol Notre Dame vo Fouvière. Zdroj: <https://lyonsecret.com/basilique-notre-dame-de-fourviere/>
- 04 Eklektický kostol Sacre – Coer v Paríži. Zdroj: <https://planetofhotels.com/ro/franta/paris/sacre-coeur-paris-montmartre>
- 05 Katolícky kostol v Černovej v neskorom neogotickom štýle. Zdroj: <https://mapio.net/pic/p-61767002/>
- 06 Evanjelický kostol vo Zvolene v neskorom neogotickom štýle. Zdroj: https://sk.wikipedia.org/wiki/Evanjelick%C3%BD_kostol_sv%C3%A4tej_Trojice_%28Zvolen%29
- 07 Neogotická hrobka Andrásyovcov v Trebišove. Zdroj: <https://www.asb.sk/biznis/trebisov-vstupna-brana-do-tokaja>
- 08 Kaplnka na Evanjelickom cintoríne v Bratislave v prevažujúcom neorománskom slohu. Foto: A. Botek
- 09 Evanjelický kostol v Kežmarku v neskorom neorománskom štýle. Zdroj: https://sk.m.wikipedia.org/wiki/S%C3%BAbor:Ke%C5%BEmarok_-_Nov%C3%BD_evanjelick%C3%BD_kostol_1.jpg
- 10 Neobarokový evanjelický kostol v Skalici. Zdroj: <https://www.ecav.sk/zapadny-distrikt/myjavsky-seniorat/skalica>
- 11 Neoklasicistický evanjelický kostol v Dovalove. Zdroj: https://sk.wikipedia.org/wiki/S%C3%BAbor:Evanjelick%C3%BD_kostol_v_Dovalove.JPG
<https://www1.pluska.sk/fotostory/fotostory-urobte-nami-put-bratislavskych-kostoloch>
- 12 Blumentálsky kostol v Bratislave. Neorománska stavba s gotickými prvkami, považovaná za jednu z prvých eklektických realizácií. Zdroj: https://www.tripadvisor.fr/LocationPhotoDirectLink-g274924-d4295954-i66626561-Blumental_Church-Bratislava_Bratislava_Region.html
- 13 Synagóga v Šamoríne v prevládajúcom neorománskom tvarosloví. Zdroj: <https://dennikn.sk/248622/druhy-zivot-synagogy-trva-uz-dvadsat-rokov/>
- 14 Zaniknutá synagóga v Bratislave na Zámockej ulici v románsko – orientálnom tvarosloví. Zdroj: <https://bratislavaden.sk/spomienky-na-staru-bratislavu-na-zamockej-stala-povodna-ortodoxna-synagoga-volali-ju-velka-synagoga/>
- 15 Zaniknutá synagóga neológov v Bratislave na Rybnom nám. v románsko – orientálnom tvarosloví. Zdroj: <https://sk.pinterest.com/pin/822188475699256612/>
- 16 Synagóga v Malackách v orientálno – byzantskom štýle. Zdroj: <https://www.sorger.sk/atrakcie/malacka-synagoga>

Adresa autora:

doc. Mgr. Ing. arch. Andrej Botek, PhD.

Ústav dejín a teórie architektúry a obnovy pamiatok

Fakulta architektúry a dizajnu STU

Nám. slobody 19, Bratislava 812 45

email: andrej.botek@stuba.sk